

Escuela Eugene A. Obregon Programa APEX

Informe de Responsabilidad Escolar



GRADOS: K - 12º

3300 Sandoval Avenue Pico Rivera, CA 90660
Teléfono: (562) 463-0258 Fax: (562) 463-0262
Sitio en Internet: www.erusd.k12.ca.us

Jimmy Templin, Coordinador

Informe de Responsabilidad Escolar 2010-11
Publicado durante el año escolar 2011-12

Mensaje del Coordinador

Les damos la bienvenida al Programa Obregon/APEX. Este programa de estudios está dirigido para alumnos de kínder a 12º grado que califican para recibir servicios de Educación Especial por haber sido identificados con necesidades emocionales o de comportamiento. El personal está comprometido a proporcionar el apoyo necesario para que los alumnos adquieran las habilidades que les permitan hacer una fácil transición al sistema de educación general. Consideramos a los padres de familia como miembros importantes de este equipo educativo. Juntos, somos capaces de ofrecer un ambiente de aprendizaje motivador para los estudiantes. Nos sentimos orgullosos de nuestra escuela y de los logros obtenidos por nuestros estudiantes y el personal.

La misión de la Escuela Obregon/APEX, en asociación con la comunidad, es ofrecer un lugar diseñado especialmente para los estudiantes con necesidades especiales -emocionales o de conducta- que fortalezca el Respeto, la Recuperación y la Responsabilidad dentro de un ambiente escolar estructurado y positivo.

El programa Obregon/APEX tiene como propósito ofrecerle al estudiante:

- Un sitio alternativo para aprender
- Un ambiente positivo y motivador
- Una instrucción que refuerce la enseñanza y las conductas apropiadas
- El apoyo y asesoramiento

Participación de los Padres de Familia

El programa de la Escuela Obregon/APEX fomenta el programa académico en base a una cultura que trabaja unida y apoyada con el hogar, la escuela, el Distrito de El Rancho y la comunidad. La comunicación con el hogar se hace a través de notas informativas, cartas, y el calendario de eventos mensuales. Los mensajes de la dirección y la oficina central se envían en inglés y español. Un grupo de apoyo se reúne cada mes con los papás para aconsejarlos con los asuntos que ellos y sus hijos estén experimentando en casa.

Las agencias comunitarias *Pacific Clinics*, *Intercommunity Child Guidance*, y *ALMA Family Services*, se centran en la salud mental y el bienestar físico; estos servicios de apoyo para estudiantes y familias ayudan a crear un ambiente propicio para mejorar el rendimiento académico del estudiante así como su bienestar social y emocional. Regularmente, los padres de familia reciben reportes del progreso de sus hijos sobre su desempeño en el programa Obregon/APEX. Se reúnen con los maestros en el evento Noche de Regreso a la Escuela y en juntas planeadas.

Para obtener mayor información sobre cómo participar, comuníquese con Jackie Ramos, empleada de salud, al (562) 463-0258.

Seguridad Escolar

El programa Obregon/APEX ofrece un plantel seguro y agradable que responde a las necesidades de los estudiantes y el personal. El personal y los estudiantes practican regularmente los simulacros en caso de terremoto e incendio. El personal revisa cada práctica para asegurarse que están bien preparados y pueden responder en caso de una emergencia. La escuela mantiene suministros de emergencia para todos los estudiantes y personal en caso de una crisis. El Plan de Seguridad Escolar se revisó, debatió y actualizó por última vez por el cuerpo docente en noviembre de 2011. Entre los elementos claves se incluyen las prácticas de seguridad, los planes de intervención en caso de crisis, planes de acción por diferentes equipos de rescate, la información de contacto en caso de emergencia y los procedimientos para usar las rutas de evacuación.

El programa Obregon/APEX se imparte en un plantel seguro. Todos los visitantes deben ingresar y salir por la puerta principal. El personal supervisa la escuela y los patios antes de clases, durante el almuerzo, y después del horario de salida. Las unidades de policía del distrito están disponibles también para asistir mejor con la seguridad de nuestros estudiantes.

Tenemos como objetivo garantizar que el Programa Obregon/APEX sea impartido dentro de un ambiente seguro y propicio para el aprendizaje.

Distrito Escolar de El Rancho

9333 Loch Lomond Drive
Pico Rivera, CA 90660
Teléfono: (562) 942-1500
Fax: (562) 949-2821
www.erusd.org

Dr. Myrna Rivera Coté
Superintendente



De acuerdo con los requisitos estatales y federales, el Informe de Responsabilidad Escolar (SARC) debe ser publicado anualmente por todas las escuelas públicas. Este informe es una herramienta para los padres y las partes interesadas que informa sobre el progreso de la escuela, sus resultados en las pruebas y sus logros obtenidos.



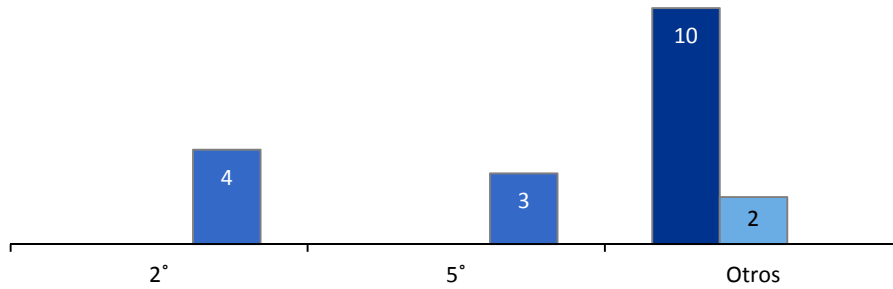
Escuela Eugene A. Obregon - Programa APEX



Alumnado por Clase

08-09 09-10 10-11

La gráfica muestra los datos de tres años del tamaño promedio de la clase.



Distribución del Alumnado — Número de Aulas por Tamaño de Clase

Grado	08-09			09-10			10-11		
	1-20	21-32	33+	1-20	21-32	33+	1-20	21-32	33+
2º							1		
5º							1		
Otros	1			1					

Suspensiones y Expulsiones

La tabla muestra el índice de suspensiones y expulsiones (el total de incidentes dividido entre el total de alumnos matriculados en la escuela) durante el período de los tres años más recientes.

Índice de Suspensiones y Expulsiones

	Escuela Obregon			Distrito Escolar de El Rancho		
	08-09	09-10	10-11	08-09	09-10	10-11
Índice de suspensiones	2.143	2.588	1.083	0.086	0.093	0.103
Índice de expulsiones	0.000	0.000	0.000	0.005	0.004	0.005

Desarrollo Profesional

El Distrito Escolar Unificado de El Rancho brinda programas de desarrollo profesional que ofrecen diversas oportunidades de crecimiento y apoyo profesional para responder a las necesidades de los maestros/personal en todos los niveles de enseñanza. Estos programas incluyen:

- El programa de Apoyo y Evaluación para Maestros que se Inician (*Beginning Teachers Support and Assessment, BTSA*) aprobado por el Estado de California, el cual brinda apoyo de docentes con experiencia para todos los maestros nuevos que estén por obtener la Credencial Profesional de California.
- El programa de Revisión y Asistencia entre Compañeros (*Peer Assistance and Review, PAR*) para maestros veteranos, que ofrece seminarios y capacitación individual para que los maestros puedan actualizar sus habilidades y aprender estrategias nuevas.
- Capacitación para el personal general y con certificación.
- Capacitación para los administradores de la escuela.

En nuestro plantel escolar, dedicamos tres días completos y aproximadamente 18 días parciales por año al desarrollo profesional. Los temas que se tratan en estos cursos de capacitación se basan en las encuestas de evaluación de las necesidades de los maestros, el análisis de datos de las evaluaciones de los alumnos y las iniciativas escolares y del distrito. Los supervisores de la universidad apoyan a nuestros maestros practicantes. El desarrollo profesional en planteles seleccionados se determina por medio de instrucciones. Las capacitaciones para los Estudiantes de Inglés y los alumnos de Educación Especial se realizan en el plantel escolar según sea necesario. Los maestros también asisten a talleres o conferencias fuera del plantel.

Examen de Aptitud Física de California

En la primavera, todos los alumnos de 5º, 7º y 9º grado deben participar en el Examen de Aptitud Física de California (*Physical Fitness Test, PFT*). La Junta de Educación Estatal designó el *Fitnessgram*® como la prueba de aptitud física para los alumnos de las escuelas públicas de California. Este examen mide seis áreas clave:

1. Capacidad aeróbica
2. Composición corporal
3. Flexibilidad
4. Fuerza y resistencia abdominal
5. Fuerza y resistencia de la extensión del torso
6. Fuerza y flexibilidad de la parte superior del cuerpo

El principal objetivo de *Fitnessgram*® es ayudar a los alumnos a que adquieran el hábito de practicar la actividad física durante toda la vida. Para proteger la privacidad de los estudiantes, los resultados no se muestran cuando el número de alumnos evaluados es 10 o menos. Por lo tanto no existen datos disponibles de la Escuela Obregon. Para obtener información más detallada sobre el examen PFT, visite www.cde.ca.gov/ta/tg/pf/.



Acceso del Público al Internet

El público puede tener acceso a la red Internet a través de las bibliotecas públicas y otros sitios comunitarios (por ejemplo, la biblioteca *California State Library*). El uso del Internet en las bibliotecas se ofrece generalmente por orden de llegada. Algunas restricciones dependen del horario de operaciones, el tiempo límite por usuario (según la disponibilidad), los programas de *software* instalados y la capacidad de impresión de documentos.

Inspección de los Elementos de las Instalaciones Escolares

La tabla(s) muestra los resultados más recientes de la inspección a las instalaciones para la cual se utiliza el formulario de Herramienta de Inspección (FIT) u otro formulario equivalente. La siguiente lista incluye los elementos inspeccionados.

- **Sistemas:** Sistemas de gas/conductos, alcantarillado y sistema mecánico (calefacción, ventilación, aire acondicionado)
- **Interiores:** Superficies interiores (pisos, techos, paredes y envestaduras de ventanas)
- **Limpieza:** Control de plagas/insectos, limpieza general (terrenos, edificios, salones y áreas comunes)
- **Sistema eléctrico:** Interiores y exteriores
- **Baños/bebederos:** Baños, lavabos/bebederos (interiores y exteriores)
- **Seguridad:** Equipo de seguridad contra incendios, sistemas de emergencia, materiales dañinos (interior y exterior)
- **Sistemas estructurales:** Condición de la estructura y techos
- **Exteriores:** Ventanas, puertas, entradas, bardas, patios y terrenos para jugar

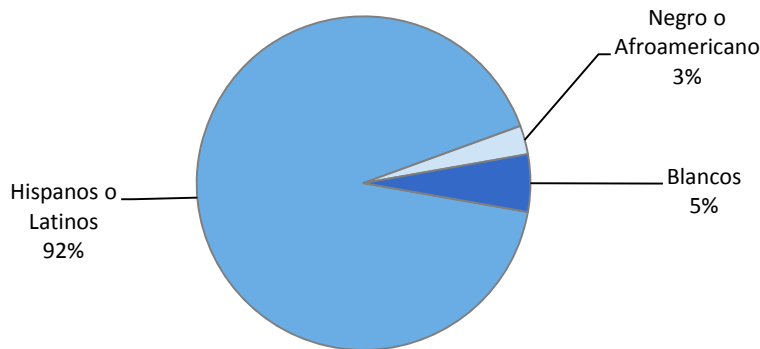
Condición de las Reparaciones Efectuadas en las Instalaciones

La inspección determina el estado de la reparación y lo califica según la condición: buena, aceptable o mala. El resumen general de la condición de las instalaciones se califica en las categorías de ejemplar, bueno, aceptable o condición mala. Cuando se realizó la inspección de esta escuela, no se encontraron deficiencias.

Condiciones y Mejoras de las Instalaciones Escolares			
Elemento inspeccionado	Estado de la reparación	Elemento inspeccionado	Estado de la reparación
Sistemas	Bueno	Baños/bebederos	Bueno
Interiores	Bueno	Seguridad	Bueno
Limpieza	Bueno	Sistemas estructurales	Bueno
Sistema eléctrico	Bueno	Exteriores	Bueno
Resumen general de la condición de la escuela			Ejemplar
Fecha más reciente de la inspección de las instalaciones			09/15/2011
Fecha más reciente en que se completó el formulario de inspección			09/15/2011

Matrícula y Datos Demográficos

La matrícula total de esta escuela durante el año escolar 2010-11 fue de 36 alumnos.*



* Los datos de inscripción se obtuvieron de DataQuest y son precisos hasta mayo de 2011.

Instalaciones Escolares

La Escuela Obregon se construyó en 1966 y es un plantel chico y calmado. Cuenta con ocho salones de clase, una oficina, la cafetería, un campo para deportes grande y un bonito anfiteatro exterior. Gracias al plan de modernización del distrito, los ocho salones fueron renovados. La cafetería tiene acceso para discapacitados, y los baños se han modernizado. La Escuela Obregon contrata a un conserje de tiempo completo quien junto con el equipo de mantenimiento del distrito, se encargan de crear un ambiente seguro y limpio. Obregon es un plantel seguro y se requiere que todos los visitantes entren y salgan a través de la oficina.

El distrito participa en el Programa Estatal de Mantenimiento Diferido el cual provee fondos estatales, que se igualan dólar por dólar, para ayudar a los distritos escolares con gastos para reparación o sustitución de componentes del edificio escolar. Generalmente estos incluyen techos, plomería, calefacción, aire acondicionado, sistemas eléctricos, pintura interior o exterior, y pisos. Durante el año escolar 2011-12, el distrito presupuestó \$570,920 para el programa de mantenimiento diferido. Esto representó el 0.075% del presupuesto general de fondos del distrito.



Matriculación por Grupo de Alumnos

Escuela Obregon	
Socioeconómicamente desfavorecidos	34.3%
Estudiantes de Inglés	22.9%
Estudiantes con discapacidades	97.1%

Libros de Texto y Materiales Didácticos

El Distrito Escolar Unificado de El Rancho sigue las pautas y los ciclos de implementación del estado con respecto a los libros de texto de lectura, matemáticas, ciencias sociales, ciencias naturales y Adquisición del Idioma Inglés (*English Language Development, ELD*) que se utilizan en las escuelas primarias. La recomendación para la implementación de los libros se realiza a través de un comité del distrito integrado por maestros, administradores y padres. El aporte de todo el personal de la escuela y de los padres es fundamental para hacer la recomendación. El Comité del Distrito analiza las recomendaciones y hace la votación para implementar los libros. Esta propuesta se envía luego al Consejo Administrativo el cual toma la decisión final de todos los libros de texto nuevos.

Los libros de texto se seleccionaron de la lista más recientemente aprobada por el estado; están en coherencia con el contenido y los ciclos de los parámetros curriculares aprobados por la Junta de Educación del Estado. A cada estudiante se le asigna un libro de texto y cuaderno de ejercicios en las materias básicas para utilizar en clase y llevar a casa.

Lista de Libros de Texto y Materiales Didácticos

Materia de estudio	Libro	Año que se Introdujo
Inglés y Literatura	Reading, Houghton Mifflin (K-6)	2009
Inglés y Literatura	Timeless Voices, Prentice Hall (7-8)	2009
Inglés y Literatura	Timeless Themes, Prentice Hall (7-8)	2009
Matemáticas	California Mathematics, MacMillan/McGraw-Hill	2010
Matemáticas	California Standards-Driven Mathematics, CGP (6-7)	2010
Matemáticas	Algebra I (Algebra Connections), CPM (8)	2010
Ciencias Naturales	Focus on Earth Science California Edition, Glencoe/McGraw-Hill (6)	2009
Ciencias Naturales	Focus on Life Science California Edition, Glencoe/McGraw-Hill (7)	2009
Ciencias Naturales	Focus on Physical Science California Edition, Glencoe/McGraw-Hill (8)	2009
Historia-Ciencias Sociales	World History: Ancient Civilization, McDougal Littell (6)	2009
Historia-Ciencias Sociales	World History: Medieval and Early Modern Times, McDougal Littell (7)	2009
Historia-Ciencias Sociales	Creating America: Beginning through World War I, McDougal Littell (8)	2009
ELD	High Point, Hampton-Brown (6-8)	2009

Calidad de los Libros de Texto

La siguiente tabla resume los criterios requeridos para la elección de los libros de texto y materiales didácticos.

Calidad de los Libros de Texto

	Sí/ No
¿Se han implementado los libros de la lista más reciente y aprobada por la Junta Administrativa Local del estado?	Sí
¿Están los libros estructurados con el contenido, ciclos y marcos curriculares aprobados por la Junta de Educación Estatal?	Sí
¿Tiene cada alumno –incluyendo los Estudiantes de Inglés–, acceso a sus propios libros y materiales didácticos para utilizarlos en clase y llevarlos a casa?	Sí

✧ No es aplicable.

Existencias de Libros y Materiales Didácticos

La siguiente lista muestra el porcentaje de alumnos que carecen de sus libros de texto y materiales didácticos propios.

Escuela Obregon

Materia de estudio	Alumnos sin libros
Lectura/ Inglés	0%
Matemáticas	0%
Ciencias Naturales	0%
Historia-Ciencias Sociales	0%
Artes Visuales y Actuación	✧
Idioma Extranjero	✧
Salud	0%
Equipo del laboratorio de Ciencias (9º-12º grado)	✧



Información Actualizada de los Libros de Texto

Esta tabla muestra la fecha en que el libro de texto y la información de los materiales de instrucción fueron obtenidos y verificados.

Escuela Obregon

Información actualizada de los libros	
Fecha de recopilación de datos	09/2011

Exámenes Estándarizados STAR — Resultados comparativos de tres años de todos los alumnos

Los resultados de los Exámenes y Reportes Estandarizados (STAR) son evaluados y comparados con los estándares estatales en base a cinco niveles de desempeño: **Avanzado** (sobrepasa las normas estatales), **Dominio** (cumple con los estándares estatales), **Básico**, **Inferior al básico** y **Muy inferior al básico**. Los alumnos con calificaciones en el nivel de dominio o avanzado cumplen con las normas estatales en esa área académica. La tabla(s) muestran el porcentaje de alumnos que obtuvo el nivel de dominio o avanzado en Lengua y Literatura en Inglés, Matemáticas, Ciencias Naturales e Historia-Ciencias Sociales.

Porcentaje de Alumnos con Nivel de Dominio o Avanzado									
	Escuela Obregon			Distrito Escolar de El Rancho			California		
	08-09	09-10	10-11	08-09	09-10	10-11	08-09	09-10	10-11
Inglés y Literatura	8%	10%	5%	40%	44%	45%	49%	52%	54%
Matemáticas	0%	10%	0%	36%	40%	40%	46%	48%	50%
Ciencias Naturales	❖	❖	❖	42%	46%	50%	50%	54%	57%
Historia-Ciencias Sociales	❖	0%	7%	35%	35%	45%	41%	44%	48%

Resultados de los Exámenes STAR por Grupos — Inglés, Matemáticas, Ciencias Naturales e Historia-Ciencias Sociales

Porcentaje de Alumnos con Nivel de Dominio o Avanzado				
Grupo	Resultados - Primavera de 2011			
	Inglés y Literatura	Matemáticas	Ciencias Naturales	Historia-Ciencias Sociales
Todos los alumnos del distrito	45%	40%	50%	45%
Todos los alumnos en la escuela	5%	0%	❖	7%
Hombres	5%	0%	❖	8%
Mujeres	❖	❖	❖	❖
Negros o Afroamericanos	❖	❖	❖	❖
Indios Americanos o Nativos de Alaska	❖	❖	❖	❖
Asiáticos	❖	❖	❖	❖
Filipinos	❖	❖	❖	❖
Hispanos o Latinos	2%	0%	❖	8%
Nativos de Hawai o de las islas del Pacífico	❖	❖	❖	❖
Blancos	❖	❖	❖	❖
De dos o más razas	❖	❖	❖	❖
Con desventajas económicas	4%	0%	❖	❖
Estudiantes de Inglés	❖	❖	❖	❖
Alumnos con discapacidades	5%	0%	❖	9%
Alumnos migrantes que reciben servicios educativos	❖	❖	❖	❖

❖ Los resultados no se muestran cuando el número de alumnos evaluados es de 10 o menos dado que el total de estudiantes en esta categoría es muy reducido para obtener resultados estadísticos o con el fin de proteger la privacidad del estudiante.

Exámenes Estandarizados y Reporte de Resultados

El Programa de Exámenes y Reportes Estandarizados (STAR) tiene como objetivo identificar las áreas académicas fuertes y débiles para mejorar el aprendizaje de los estudiantes. El programa STAR consta de varias pruebas clave que están diseñadas en base a la edad del estudiante y las necesidades individuales. Estas pruebas incluyen: la Prueba Estandarizada de California (CST), la Evaluación Modificada de California (CMA) y la Evaluación de Desempeño Alternativo de California (CAPA).

Las pruebas CST son evaluaciones de opción múltiple en Lengua y Literatura en Inglés, Matemáticas, Ciencias Naturales, e Historia-Ciencias Sociales de diferentes niveles de grado. Algunos grados también participan en la prueba de composición escrita. Los exámenes CST se utilizan para determinar el rendimiento de los estudiantes de los Contenidos Académicos Estandarizados de California. Estos estándares definen los conocimientos y habilidades que los alumnos deben aprender en cada grado escolar y materia de estudio.

La evaluación CMA es una prueba modificada para los alumnos que presentan alguna discapacidad de aprendizaje y que estudian bajo un Programa de Educación Individualizado (IEP). La evaluación está diseñada específicamente para los alumnos cuya discapacidad les impide demostrar que han alcanzado el dominio de los conceptos de su grado, sin ofrecerles modificaciones.

El examen CAPA es una evaluación alternativa para los estudiantes que presentan una discapacidad cognitiva severa y que son incapaces de presentar los exámenes CST sin adaptaciones, y el CMA igualmente sin modificaciones.

Para obtener un reporte completo de todos los exámenes, la tasa de participación, los grupos y los resultados por grados, visite el sitio: <http://star.cde.ca.gov/>.



Índice del Desempeño Académico (API)

El Índice de Desempeño Académico (*Academic Performance Index, API*) es una medida anual del desempeño académico y el progreso de las escuelas en California. El API es un puntaje en una escala de 200 a 1,000 que refleja el nivel de desempeño académico de un grupo determinado de estudiantes, la escuela o el distrito basado en los resultados de todo el estado. El resultado API de 800 es el objetivo para todo el estado.

El reporte anual del ciclo API incluye la Base y el Crecimiento de éste. La Base del API comienza el reporte del ciclo y se muestra aproximadamente un año después de que se administró la prueba (por ejemplo: los resultados Base del API del año 2010 se calculan de los resultados de los exámenes de todo el estado comenzando en la primavera de 2010, y se muestran hasta mayo de 2011). El Crecimiento API se muestra después de la Base API pero se calcula de los resultados de los exámenes del siguiente año, (por ejemplo, el Crecimiento API se calcula de los resultados estatales usados en las pruebas de la primavera de 2010 que se muestran en agosto de 2010). Por lo tanto, el ciclo del reporte de resultados API de 2010-11 utiliza la Base del Indicador API del 2010 y el Crecimiento API del 2011.

Si desea conocer más sobre el API, consulte la guía informativa en el sitio: www.cde.ca.gov/ta/ac/ap/documents/infoguide11.pdf y la guía general API en el sitio: www.cde.ca.gov/ta/ac/av/documents/overview11.pdf.

Rangos del Índice del Desempeño Académico (API)

Rangos del Índice de Desempeño Académico (API) — Comparación de tres años

	2008	2009	2010
Rango API estatal	*	*	*
Rango API de escuelas similares	*	*	*

Pruebas API

Los datos de las evaluaciones sólo se reportan cuando corresponden a los grupos numéricamente significativos. Para ser considerado “numéricamente significativo” en el API, el grupo debe tener: (1) por lo menos 50 estudiantes con puntuaciones válidas del programa STAR y que representen al menos el 15% del total dentro del programa, o (2) un mínimo de 100 alumnos con puntajes válidos en las pruebas del programa STAR.

Rangos del Índice API

Las escuelas se dividen en diez categorías de igual tamaño llamadas “percentile” donde 1 corresponde al nivel del percentile más bajo del API, y 10 al más alto. El rango de la escuela dentro del resultado del estado compara su API con los resultados de las otras escuelas, dentro de su mismo tipo (primaria, secundaria o preparatoria). Un API de “escuelas similares” refleja cómo se compara una escuela con 100 escuelas semejantes. La tabla muestra los datos recopilados durante tres años para la clasificación API y los rangos API de escuelas similares, cuya información está disponible.

Aumento del Índice de Desempeño Académico (API) por Grupos de Estudiantes

Esta tabla muestra primero el Crecimiento API de 2011 de la escuela, por grupo de alumnos en la escuela, distrito y estado seguido por el Cambio API actual en puntos añadidos o perdidos de los últimos tres años.

Aumento del API por Grupo — Crecimiento API de 2011 y comparación de tres años

Grupo	Crecimiento API de 2011						Escuela Obregon Cambio API actual		
	Escuela Obregon		Distrito Escolar de El Rancho		California		08-09	09-10	10-11
	Número de alumnos	Crecimiento API	Número de alumnos	Crecimiento API	Número de alumnos	Crecimiento API			
Todos los alumnos	28	400	7,458	753	4,683,676	778	◆	◆	◆
Negros o Afroamericanos	1	■	28	739	317,856	696	◆	◆	◆
Indios Americanos o Nativos de Alaska	0	■	9	■	33,774	733	◆	◆	◆
Asiáticos	0	■	18	883	398,869	898	◆	◆	◆
Filipinos	0	■	27	822	123,245	859	◆	◆	◆
Hispanos o Latinos	26	390	7,281	753	2,406,749	729	◆	◆	◆
Nativos de Hawai o de las Islas del Pacífico	0	■	1	■	26,953	764	◆	◆	◆
Blancos	1	■	78	708	1,258,831	845	◆	◆	◆
De dos o más razas	0	■	4	■	76,766	836	◆	◆	◆
Con desventajas socioeconómicas	18	380	5,396	745	2,731,843	726	◆	◆	◆
Estudiantes de Inglés	6	■	2,851	713	1,521,844	707	◆	◆	◆
Alumnos con discapacidades	28	400	783	562	521,815	595	◆	◆	◆

* La medida API se calcula para las escuelas chicas o las agencias educativas locales (LEA), definidas por tener un puntaje del programa de exámenes STAR válido entre 11 y 99 en el API. Los resultados API basados en un total bajo de estudiantes son menos confiables y por ello deben ser interpretados cuidadosamente. Los rangos de las escuelas similares no son calculados para las escuelas chicas.

■ Sólo se informan los datos correspondientes a los grupos numéricamente significativos.

◆ Esta información no está disponible.

Progreso Anual Adecuado (AYP)

La ley Ningún Niño Debe Quedarse Atrás (*No Child Left Behind, NCLB*) exige que todas las escuelas y distritos cumplan con los requisitos de Progreso Anual Adecuado (*Adequate Yearly Progress, AYP*). Para cumplir con estos estándares, las escuelas públicas y los distritos de California deben alcanzar o superar los criterios en cuatro áreas fundamentales:

1. Tasa de participación en las evaluaciones estatales de Inglés y Literatura, y Matemáticas.
2. Porcentaje de alumnos con nivel de dominio en las evaluaciones estatales de Inglés y Literatura, y Matemáticas
3. Puntajes en el Índice de Desempeño Académico (API)
4. Tasa de graduación para las escuelas preparatorias

La tabla muestra si la escuela alcanzó o falló en el cumplimiento del AYP general, y si cumplió con los requisitos del AYP en el año 2010-11. Para obtener más información, visite: www.cde.ca.gov/ta/ac/ay/.

Criterios del Progreso Anual Adecuado (AYP)				
	Escuela Obregon		Distrito Escolar de El Rancho	
Cumplieron con el AYP general	No		No	
Criterios del AYP	Inglés y Literatura	Matemáticas	Inglés y Literatura	Matemáticas
Tasa de participación	Sí	Sí	Sí	Sí
Porcentaje de dominio	No	No	No	No
Índice API	**		Sí	
Tasa de graduación	▲		No	

Programa de Intervención Federal

Las escuelas que reciben fondos del Título I podrían ingresar al Programa de Mejoramiento (*Program Improvement, PI*) si no alcanzan el Progreso Anual Adecuado (AYP) durante dos años consecutivos en la misma materia de estudio (Inglés y Literatura, y Matemáticas) o sobre el mismo indicador (Índice de Desempeño Académico, API, o en la tasa de graduación). Por cada año adicional que no alcancen el AYP, pasan al próximo nivel de intervención. La tabla siguiente muestra la información del año escolar 2011-12 sobre el estatus de la escuela y el distrito en el Programa de Mejoramiento. Para obtener más información, visite: www.cde.ca.gov/ta/ac/ay/.

Programa de Intervención Federal		
	Escuela Obregon	Distrito Escolar de El Rancho
Estado en el Programa de Mejoramiento (PI)	No en PI	En PI
Primer año en el programa PI	◇	2008-2009
Año en el programa PI	◇	Año 3
Número de escuelas identificadas para el programa PI	7	
Porcentaje de escuelas identificadas para el programa PI	50%	

** El indicador API para determinar el AYP no se puede calcular cuando las evaluaciones tienen menos de 50 resultados válidos.

▲ La escuela no está obligada a cumplir con los criterios de la tasa de graduación para el AYP, dado que tuvo menos de 50 estudiantes en el denominador de graduación (graduados más desertores). Por lo tanto la tasa de graduación no es aplicable a la escuela.

◇ No es aplicable.

Tipos de Servicios Subvencionados

Estos programas se ofrecen en la escuela, ya sea por medio de fondos Categóricos u otras fuentes que respaldan y asisten a los alumnos:

- Título I (Subsidio Básico)
- Título I (Educación para migrantes)
- Título II (Capacitación y Contratación de Maestros y Directores)
- Título II (Tecnología)
- Título III (para Alumnos con Dominio Limitado del Inglés)
- Título IV (Comunidades y Escuelas Seguras y sin Drogas)
- Asistencia contra el Impacto Económico (EIA)/ Dominio Limitado del Inglés (LEP)
- Educación para Alumnos Avanzados y Talentosos (GATE)
- Apoyo y Evaluación para Maestros que se Inician (BTSA)
- Reducción del Alumnado por Clase (CSR)
- Programas por Hora (día extendido y año educativo)
- Programa de Adquisición del Idioma Inglés (ELAP)
- Enseñanza de Inglés para Adultos de la Comunidad (CBET)
- Educación Especial
- Programa de Preescolar del Estado
- Subsidio para la Biblioteca Escolar
- Título III (Programa Educativo de Emergencia para Inmigrantes)
- Educación sobre la Prevención del Consumo de Tabaco (TUPE)
- Seguridad Escolar y Prevención de la Violencia (AB1113)
- Programa Nacional de Almuerzo Escolar
- Mejorar la Educación a través de la Tecnología (EETT)



Cumplimiento de los Requisitos de Graduación de la Preparatoria

La tabla muestra el porcentaje de alumnos que empezaron el año escolar 2010-11 en el 12º grado y que cumplieron con todos los requisitos locales y del estado para graduarse de la preparatoria, incluyendo el haber pasado el examen de egreso CAHSEE (en las secciones de Inglés y Literatura, y Matemáticas) o que hubieron recibido una exención local o estatal. Por favor tome en cuenta que los resultados estatales no se muestran. Para obtener más información visite la página: www.cde.ca.gov/ta/tg/hs.

Cumplimiento de los Requisitos de Graduación de la Preparatoria		
Group	Estudiantes graduados en 2011	
	Escuela Obregon	Distrito Escolar de El Rancho
Todos los alumnos	❖	84.2%
Negros o Afroamericanos	❖	❖
Indios Americanos o Nativos de Alaska	❖	❖
Asiáticos	❖	❖
Filipinos	❖	❖
Hispanos o Latinos	❖	83.7%
Nativos de Hawai o de las islas del Pacífico	❖	❖
Blancos	❖	❖
De dos o más razas	❖	❖
Con desventajas socioeconómicas	❖	79.0%
Estudiantes de Inglés	❖	18.2%
Alumnos con discapacidades	❖	46.4%

Graduaciones y Deserciones Escolares

Esta tabla muestra las tasas de graduación y deserción escolar anual, correspondientes a los últimos tres años escolares para los cuales los datos están disponibles. La tasa de graduación del Centro Nacional de Educación y Estadísticas se presenta en el AYP en la siguiente tabla:

Tasa de Graduación y Deserción Escolar						
	Tasa de graduación			Tasa de deserción en un año		
	07-08	08-09	09-10	07-08	08-09	09-10
Escuela Obregon	❖	❖	❖	18.2%	0%	40%
Distrito Escolar de El Rancho	92.44%	90.15%	88.17%	1.7%	2.6%	2.1%
California	80.21%	78.59%	80.44%	4.9%	5.7%	4.6%

- ❖ Los resultados no se muestran cuando el número de alumnos evaluados es de 10 o menos dado que el total de estudiantes en esta categoría es muy reducido para obtener resultados estadísticos o con el fin de proteger la privacidad del estudiante.
- ❖ Esta información no está disponible.

Cursos Avanzados

No existe información disponible de la Escuela Obregon relativa a los cursos avanzados (AP) que ofrece.

Participación en la Educación Técnica

La tabla muestra información de la participación en los programas de Educación en Carreras Técnicas (CTE) de la escuela.

Información del Programa de Carreras Técnicas (CTE)	
Participación en 2010-11	
Número de alumnos que participan en CTE	0
Porcentaje de alumnos que finalizaron CTE y obtuvieron el diploma de preparatoria	0.0%
Porcentaje de cursos CTE con continuación, equivalencia y revalidación post secundaria	0.0%

Programas Educativos de Carreras Técnicas

La Escuela Obregon no cuenta con un programa CTE formal.



Resultados del Examen de Egreso de Preparatoria en California

La tabla muestra el porcentaje de alumnos que obtuvieron niveles de Dominio o Avanzado en los últimos tres años. Nota: La puntuación que un alumno debe obtener para ser considerado en el nivel de Dominio es diferente al puntaje de aprobación para los requisitos de graduación. Los resultados no se muestran cuando el número de alumnos evaluados es de 10 o menos dado que el total de estudiantes en esta categoría es muy reducido para obtener resultados estadísticos o con el fin de proteger la privacidad del estudiante. Por ello no existen datos o información de grupo correspondientes a la Escuela Obregon.

Porcentaje de Alumnos con Nivel de Dominio o Avanzado						
	Inglés y Literatura			Matemáticas		
	08-09	09-10	10-11	08-09	09-10	10-11
Escuela Obregon	❖	❖	❖	❖	❖	❖
Distrito Escolar de El Rancho	41%	42%	53%	◇	◇	◇
California	52%	54%	59%	53%	54%	56%

Resultados del Distrito del Examen CAHSEE – Inglés y Matemáticas

Esta tabla muestra el porcentaje de estudiantes, en cada nivel de desempeño, obtenido en las pruebas de Inglés y Literatura, y Matemáticas en el periodo de evaluaciones más reciente del distrito. Los resultados escolares no se muestran cuando el número de alumnos evaluados es 10 o menos, ya sea porque el número de estudiantes es demasiado pequeño para dar resultados estadísticos o para proteger la privacidad de los alumnos; por ello sólo se muestran los resultados del distrito.

Porcentaje de Alumnos según su Nivel de Desempeño			
	Todos los alumnos del distrito		
	Sin dominio	Dominio	Avanzado
Inglés y Literatura	47%	31%	22%
Matemáticas	48%	39%	13%

Requisitos para la Admisión a las Universidades Públicas de California

Universidad de California (UC): Los requisitos de admisión a las escuelas del sistema de la Universidad de California (UC) están delineados en el Plan Maestro. Éste requiere que un octavo de los estudiantes del estado que hayan obtenido los promedios más altos, así como los estudiantes que vengán de colegios preuniversitarios, que hayan completado satisfactoriamente ciertos cursos requeridos, sean elegibles para estudiar en UC. Estos requisitos se han establecido para garantizar que los alumnos seleccionados se preparen para el trabajo escolar universitario.

Para obtener mayor información sobre los requisitos generales de admisión, visite el sitio de admission de CSU en: www.universityofcalifornia.edu/admissions. (recursos externos)

Universidad del Estado de California (CSU): Los requisitos de admisión para las escuelas de la Universidad del Estado de California (CSU) utilizan tres factores para determinar la elegibilidad:

- Cumplimiento de cursos específicos en la preparatoria
- Calificaciones y resultados requeridos en cursos y exámenes específicos
- Haberse graduado de la preparatoria

Algunos campus universitarios tienen estándares más altos para áreas de concentración académica específicas, y para los alumnos que viven fuera del área local. Otras universidades del sistema CSU, dependiendo del número de alumnos que desean ingresar, tienen estándares más altos (criterios suplementarios de admisión) para todos los solicitantes. La mayoría de los campus de CSU siguen las políticas de admisión que garantizan un lugar a todos los alumnos graduados de las preparatorias o que son transferidos de colegios preuniversitarios revalidados por universidades CSU de la región. Para obtener mayor información sobre la admisión a CSU, visite el sitio: www.calstate.edu/admission/admission.shtml. (recursos externos)

❖ Los resultados no se muestran cuando el número de alumnos evaluados es de 10 o menos dado que el total de estudiantes en esta categoría es muy reducido para obtener resultados estadísticos o con el fin de proteger la privacidad del estudiante.

◇ Esta información no está disponible.

Resultados del Examen de Egreso de Preparatoria en California

El Examen de Egreso de la Escuela Preparatoria de California (*California High School Exit Exam, CAHSEE*) se utiliza principalmente como un requisito de graduación en California. Los estudiantes se evalúan por primera vez en el 10º grado y tienen múltiples oportunidades para volver a tomar el examen si no lo aprueban la primera vez. Los resultados del 10º grado también se utilizan para determinar el AYP de las escuelas preparatorias como lo requiere la ley federal NCLB. El CAHSEE tiene dos partes: Inglés y Literatura, y Matemáticas. Con el propósito de calcular el AYP, se fijan tres niveles de desempeño: avanzado, dominio y sin dominio.



Matriculación en Cursos de Admisión a UC/CSU

La tabla muestra dos medidas relacionadas sobre los cursos que se requieren en la escuela para la admisión a las universidades de California (UC) y del Estado de California (CSU). La información corresponde al año más reciente cuya información está disponible. Si desea información detallada, visite: <http://dq.cde.ca.gov/dataquest/>.

Datos de Admisión a las Universidades UC/CSU	
Escuela Obregon	
Porcentaje de estudiantes inscritos en cursos para la admisión en UC/CSU en 2010-11	0%
Porcentaje de graduados que completaron todos los cursos requeridos para la admisión en UC/CSU en 2009-10	0%

Nuestra Misión

La misión del Distrito Escolar Unificado de El Rancho y la comunidad es brindar un ambiente de aprendizaje innovador y exigente que promueva la excelencia escolar. Prepararemos a los alumnos para que sean aprendices permanentes que alcancen el éxito a nivel académico, intelectual, social, emocional y cultural.

Aptitudes de los Maestros

La tabla muestra información de las credenciales y aptitudes de los maestros. Para obtener más información, visite el sitio: <http://data1.cde.ca.gov/dataquest/>.

Información de Maestros con Credencial de Docentes				
Maestros	Distrito Escolar de El Rancho	Escuela Obregon		
	10-11	08-09	09-10	10-11
Con acreditación completa	418	2	5	6
Sin acreditación completa	7	1	1	1
Enseñanza fuera del área de competencia		0	1	0

Asignaciones Incorrectas de Maestros y Puestos Vacantes

La tabla muestra el número de maestros incorrectamente asignados (sin la autorización legal apropiada) y el número de puestos vacantes de maestros (los que no estuvieron ocupados por maestros asignados para enseñar el curso completo desde el principio del año escolar o del semestre). Tome en cuenta que el total de maestros que estuvieron incorrectamente asignados incluye a los maestros de los Estudiantes de Inglés.

Asignaciones Incorrectas y Puestos Vacantes de Maestros			
	Escuela Obregon		
	09-10	10-11	11-12
Asignaciones incorrectas de maestros de los Estudiantes de Inglés	0	0	0
Total de asignaciones incorrectas de maestros	1	0	0
Puestos vacantes de maestros	0	0	0

Maestros que Cumplen con la Ley "Ningún Niño Debe Quedarse Atrás"

La ley Ningún Niño Debe Quedarse Atrás (*No Child Left Behind, NCLB*) exige que todos los maestros de las áreas académicas básicas estén "altamente capacitados". Esto significa que deberán poseer un título de licenciatura, una credencial apropiada como docentes de California y haber demostrado ser competentes en cada asignatura que enseñan. La tabla muestra información de los maestros que cumplieron con la ley NCLB en el año 2010-11. Para obtener más información sobre las aptitudes de los maestros con respecto a la ley NCLB, visite la página: www.cde.ca.gov/nclb/sr/ta.

Maestros que Cumplen con la Ley NCLB		
	Porcentaje de clases en las materias básicas	
	Impartidas por maestros que cumplen con NCLB	Impartidas por maestros que no cumplen con NCLB
Escuela Obregon	40.00%	60.00%
Todas las escuelas del distrito	94.67%	5.33%
Escuelas con niveles altos de pobreza	94.67%	5.33%
Escuelas con niveles bajos de pobreza	✧	✧

✧ No es aplicable.

Asesores Académicos y Personal de Apoyo

Esta tabla muestra la información de los asesores académicos y el personal de apoyo que labora en la escuela dentro de un horario equivalente al tiempo completo (FTE).

Asesores Académicos y Personal de Apoyo	
Asesores académicos – Relación y horario de tiempo completo (FTE)	
Número de asesores académicos	0.0
Relación de alumnos por asesor académico	✧
Personal de apoyo	Horario FTE
Asesor (comportamiento social o guía profesional)	3.0
Maestro de biblioteca multimedia (bibliotecario)	0.0
Personal de biblioteca multimedia (asistentes profesionales)	0.0
Psicólogo	2.0
Trabajador social	0.0
Enfermera	0.0
Especialista en habla, lenguaje y audición	0.0
Especialista en recursos (no docente)	0.0
Otros	Horario FTE
Especialista técnico en conducta	17.0



Nota sobre ley NCLB: Se define como escuelas con niveles altos de pobreza a aquellas instituciones que tienen una participación estudiantil del 75% o mayor en la compra de alimentos a precio reducido o gratuitos. Las escuelas con niveles bajos de pobreza tienen una participación del 25% o menor en los programas de comida.

Información Financiera

La información que se muestra en el informe SARC corresponde al año fiscal 2009-10. La información fiscal disponible y más actualizada, provista por el estado, está siempre dos años atrasada con respecto al año escolar en curso y un año atrás en relación a la mayor parte de los datos restantes incluidos en este informe. Para obtener información detallada sobre los datos fiscales, visite los sitios: www.cde.ca.gov/ds/fd/cs y www.cde.ca.gov/ds/fd/ec.

Información Financiera del Distrito

Esta tabla muestra la información salarial de los maestros del distrito y el personal administrativo, y la compara con los datos estatales de los distritos de tamaño similar, basados en su escalafón de salarios. Los datos de los salarios del distrito no incluyen los beneficios.

Información Financiera del Distrito		
Categoría	Distrito Escolar de El Rancho	Distrito de tamaño similar
Sueldo de un maestro principiante	\$42,595	\$41,035
Sueldo de un maestro de rango medio	\$64,566	\$65,412
Sueldo máximo de un maestro	\$82,128	\$84,837
Sueldo promedio del director (Primaria)	\$107,386	\$106,217
Sueldo promedio del director (Secundaria)	\$107,473	\$111,763
Sueldo promedio del director (Preparatoria)	\$128,585	\$121,538
Sueldo del superintendente	\$168,349	\$197,275
Porcentaje del presupuesto para los sueldos de maestros	41%	39%
Porcentaje del presupuesto para los sueldos del personal administrativo	5%	5%

Comparación de la Información Financiera

La tabla muestra los gastos por alumno procedentes de fuentes no restringidas y el salario promedio del maestro. Estos datos son comparados con los datos del distrito y del estado.

Comparación de la Información Financiera		
	Gastos por alumno de fuentes no restringidas	Sueldo promedio de los maestros anualmente
Escuela Obregon	\$737	\$62,150
Distrito Escolar de El Rancho	\$4,107	\$65,732
California	\$5,455	\$67,667
Porcentaje diferencial entre la escuela y el distrito	-457.1%	-5.8%
Porcentaje diferencial entre la escuela y el estado de California	-640.0%	-8.9%

La información del informe SARC de este año es suministrada por el Departamento de Educación de California (CDE), la escuela y la oficina del distrito escolar. Para obtener más información sobre las escuelas y distritos de California, visite *Data-Quest* en <http://data1.cde.ca.gov/dataquest>. *DataQuest* es un recurso en línea que brinda informes de responsabilidad escolar, datos de exámenes, matriculación, graduados, abandonos escolares, inscripción en cursos, contratación de personal e información relacionada con los Estudiantes de Inglés. Adicionalmente, *Ed-Data*, en colaboración con el departamento CDE, ofrece amplia información financiera, demográfica y sobre el rendimiento de los alumnos de California, desde kínder al 12º grado, de sus distritos escolares y escuelas públicas. Para mayor información visite el sitio: www.ed-data.k12.ca.us/Pages/Home.aspx.

Todos los datos son precisos hasta diciembre de 2011.



Información Financiera de la Escuela

La siguiente tabla muestra el salario promedio de los maestros y un desglose de los gastos de la escuela por alumno, provenientes de fuentes restringidas y no restringidas.

Información Financiera de la Escuela	
Escuela Obregon	
Gastos totales por alumno	\$2,234
Gastos por alumno de fuentes restringidas	\$1,497
Gastos por alumno de fuentes no restringidas	\$737
Sueldo promedio anual de los maestros	\$62,150



Informe de Responsabilidad Escolar

PUBLICADO POR:

SIA School Innovations & Advocacy
www.sia.us.com | 916.487.9734